

かすがい



「さつき」～野本敦春～

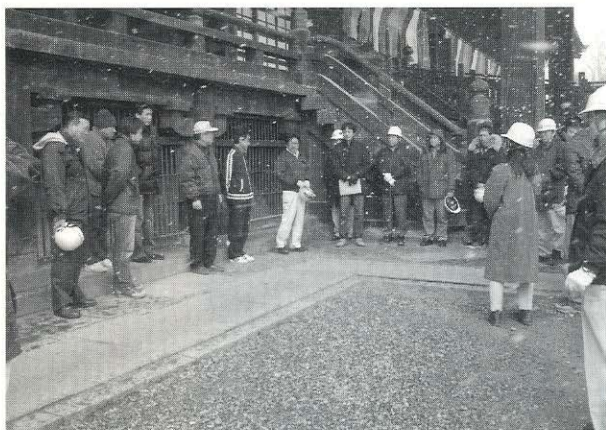
～目次～

- | | |
|--|--|
| <ul style="list-style-type: none"> ■体験レポート
『善光寺三門平成大改修』見学会
～善光寺三門が二百五十七年前の姿に戻る～
… 2～3 P ■長野市が19年度主要事業を公表しました
… 4 P | <ul style="list-style-type: none"> ■連載コラム「建築士の目」 … 5 P ■長野市の19年度人事異動 … 6～7 P ■私のオススメ「あの路・この店」⑩ … 8 P ■支部日誌&会員お知らせ … 8 P ■編集後記 … 8 P |
|--|--|

体験レポート

「善光寺三門平成大修理」見学会

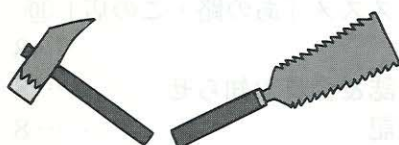
～善光寺三門が二百五十七年前の姿に戻る～



創建1400年余の長きにわたり、民衆の心の拠り所として深く広い信仰を得ている信州善光寺。今年は、国宝本堂の再建300年を迎えることもあり、通年以上に注目されている。今回は、その善光寺の参拝者を温かく出迎え、建立当時の姿に戻りつつある重要文化財「善光寺三門」の現場見学会について報告したい。

善光寺三門平成大修理の見学会は、小雪の降る中、40人程度の会員が参加。仮設のゲートをくぐると簡単な展示室が設けられ、建立当時の屋根だったサワラ板を重ねて葺く栩葺き（とちぶき）の模型を見ながら、関係職員から説明を受けました。

三門は大正10年の修理で、これまでの栩葺きから、檜の皮を用いた檜皮葺き（ひわだぶき）に改められましたが、今回の大修理で、建立当時の栩葺きに復元しています。今回の大修理の前に何回か修理が行われていますが、修理のたびに材料の質が下がり、修理の間隔も短くなったようです。257年前に建立した時が一番立派だったようです。



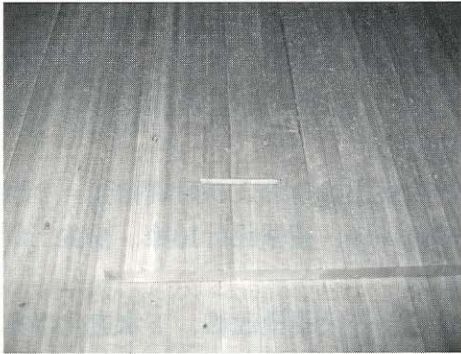
工事期間は約5カ年（26カ月）。総工事費は9億4140万円を見込み、平成19年12月の完成を目指しているそうです。今回の大修理で施される栩葺きは、3～4分（9～12mm）の厚みの割り板を重ねて葺きます。雨漏りがするのでは…と思いますが、重ねた部分は、鉋（なた）で割った板のため、隙間ができて水の切れもよく毛細管現象もないとのこと。板の継ぎ目は、水分を含むと板が膨張して隙間がなくなり、雨漏りを防ぐそうです。その板の固定は真竹を炒った竹釘を使用していました。



説明を終えると15mほど仮設階段を一気に登り上層へ。そこには入母屋造りの大きな屋根が栩葺きに葺き替えられ、棟の修理を残すだけになっていました。小屋梁を残した所まで解体され、取り外した木材を保管し、傷んでいる所を埋め木や継ぎ足しで再び使える様に組み立てたそうです。

建立した当時は善光寺周辺の母材がかなり使用されたようで、取り替えに使用した垂木等は四国からの取り寄せ、サワラ板は木曾の国有林から調達したそうです。

聞いてビックリ！米母しか知らない私は『北信の県産材といえば杉と唐松』と思い込んでいましたが、これは大きな勘違い。よく考えてみれば杉・唐松は戦後植林ですから……。



現在は、耐震改修や弓形に歪んだ軒先の修理も終えた段階。今後、内部にある仏壇を囲む壁の彩色や飾り金物を直し、お化粧を整えた後、仮設の覆いを取り外して修繕工事を終える予定です。



二度と間近で見る事の出来ない上層屋根を見学することができ、257年前の匠の工夫と英知を感じつつ、それを後世に伝える重要な修理が行われている事に、大きな感激を得た見学会となりました。

建造物の概要

名称：善光寺三門
 指定区分：重要文化財
 指定年月日：昭和40年5月29日
 建築年代：寛延3年(1750)
 構造形状：五間三戸二階二重門、入母屋造
 規模：間口20.4m、奥行8m、高さ約20.4m

修繕工事の概要

修理方針：半解体修理
 工事期間：14年10月～19年12月
 総事業費：9億4140万円(国庫補助金率50%)
 設計監理：(財)文化財建造物保存技術協会(東京都文京区)
 施工：①仮設・解体・組立工事＝北野建設(長野市)、②葺草工事＝谷上社寺工業(和歌山県橋本市)

健康で快適な住環境を提供します

- 住宅資材販売
あらゆる商品提供に対してフルラインサポート
- ビル資材
販売、施工・管理、メンテナンスを一貫サポート
- プレカット
安心な住まいづくりを実現する構造計画のパートナーとして最高の部材品質と性能で高品質な住まいを提案

株式会社 山二
〒382-0045 須坂市大字井上1700番17

営業部	TEL. 026-242-5100	FAX. 026-242-5122
ビル建材部	TEL. 026-242-5533	FAX. 026-242-5544
プレカット部	TEL. 026-242-5811	FAX. 026-242-5822
開発部	TEL. 026-242-7100	FAX. 026-242-7180
総務部	TEL. 026-242-5455	FAX. 026-242-5411

長野市が19年度の主要事業を公表しました

設計関連の19年度主要事業

△事業名 = 予算額 (概要) ※備考 (▲は新規)

健やかに暮らし認め合い支えあうまち

【子育て・子育て環境の整備】

- ▲保育所耐震診断事業 = 400万 (S40年代建設の木造園舎8園の耐震診断)
- ▲東部保育園建設事業 = 3億746万 (園舎改築 S造平屋建て延べ820㎡、定員75人、建設工事2億4240万、仮園舎・解体工事4900万、設計・監理委託・初度調弁1606万)
- ▲塩崎保育園建設事業 = 1022万 (園舎移転改築 S造平屋建て延べ1000㎡、定員100人、18~20年度総事業費約4.7億、用地約3500㎡、19年度：設計委託・地質調査委託)

【高齢者福祉サービスの充実】

- △介護保険関連サービス基盤整備補助金 = 5250万 (小規模多機能型居宅介護拠点2カ所、認知症高齢者グループ1カ所)

【障害者(児)福祉の充実】

- △精神障害者施設整備補助金 = 225万 (グループホーム改修1施設)

【保健衛生の充実】

- △斎場新設 = 406万 (基本計画策定業務委託)

豊かな自然環境と調和した潤いあるまち

【良好な自然環境の確保】

- △自然環境保全調査 = 760万 (調査委託)

【省資源・資源循環の促進】

- ▲小水力発電施設整備 = 2100万 (大岡地区の浅刈砂防えん堤に設置)

より安全で安心して暮らせるまち

【防災対策の推進】

- △住宅耐震対策事業 = 1650万 ※拡大
- ▲防災計画等作成事業 = 900万 (土砂災害ハザードマップ作成業務委託)

心豊かな人と多彩な文化が輝くまち

【魅力ある教育の推進】

- ▲同・大豆島小学校校舎増築 = 8320万 (RC造4F延べ1662㎡、18~22年度事業費約7億、用地取得・仮設校舎建設)
- ▲同・柳原小学校校舎増築・地盤調査・実施設計 = 800万 (RC造3F延べ807㎡、19~20年度事業費約2.8億)
- △同・小中学校耐震診断および耐震補強 = 2億6474万 (診断16棟、補強設計10棟、補強工事11棟) ※拡大
- △同・小学校校舎等大規模改修、下水道化事業ほか = 2億7716万 ※拡大
- △同・中学校校舎等大規模改修、下水道化事業ほか = 1億2371万 ※拡大

【活力ある地域を創る生涯学習の推進】

- △同・柳原公民館建設・実施設計 = 2036万 (S造平屋建て延べ2000㎡、17~21年度事業費12.3億) ※拡大
- △地域公民館建設事業補助金 = 3217万 (新築1館、増改築89館)

【多彩な文化の創造と文化遺産の継承】

- △文化財保護整備 = 471万 (遺構調査・劣化診断等) ※拡大

【スポーツを軸としたまちづくりの推進】

- △体育施設整備事業・水泳場改修 = 8147万 (水泳場、庭球場、運動場、社会体育館等)

多様な都市活動を支える快適なまち

【良好な景観の形成】

- ▲景観保全事業 = 1405万 (合併地域景観重要建築物基礎調査・保全)
- △街なみ環境整備事業・善光寺周辺地区街なみ環境整備事業 = 7884万 (道路美装化・建物修景助成)
- △同・松代地区街なみ環境整備事業 = 4935万 (道路美装化・建物等修景助成)

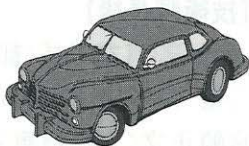
建築士の目



若き建築士
(ペンネーム)
ツジタニ氏が語る

先日、知人のクルマ（国産車）に乗る機会があったのだが、購入してから10年経過していると聞き二つの意味で驚いた。

一つは10年経ったとは思えないほどしっかりしていること、そしてもう一つは、10年前のものとは思えないほど古くさい各部のデザインである。



またある別の日に、もう一台の（欧州某国の）クルマに乗る機会があった。

こちらもほぼ同じく購入してから10年近く経過するものだが、それなりに劣化しているものの、最新のものと比べて遜色ないどころか部分的に最新だと思えないデザイン。ほんとうに10年以上前の基準でデザインされたのかと



疑ってしまうほどのクルマだった…。

誤解してほしくないのは、ここでどの国のクルマがいいとかダメとか言うつもりではないということ。

今回、偶然二台のクルマを比べて改めて気が付いたことは、登場したときに最新の機能や最高の性能でも、それは遅かれ早かれ、いつか古くなってしまふ。最後に残るのはデザインであり、それは気軽に扱ってはいけないものだというのである。

クルマの世界では、20年・30年経過すれば希少価値があるモノとして扱われるが、建築の世界では、個人住宅でも大きなビル建築でも、築20年・30年などざらであり、それ以上の築年数であっても決して珍しいものではなくなっている。

基本設計や実施設計、そして施工も含めて短工期であればあるほど正しく良いことだという価値観がある。それはそれで悪いことではないのだが、今後何十年も使われていくものを作り上げていく仕事のはずなのに、設計も施工も何もかも、とにかく昼夜を惜め、短時間で片付けろそれが正義だ！という考えはいかがなものかと思う。

私たちは、人と環境を原点に 無限の空間を提案していきます



株式会社岩野商会

本社 長野市大字北長池2051 TEL 026-263-7000 FAX 026-263-7004

松本支店・北陸支店・新潟支店・東京支店・佐久支店

長野北営業所・名古屋営業所・上田出張所・上越出張所

職業訓練法人

岩野建設専門技能訓練学園

長野市の19年度人事異動

【技術部長級】

◇保健福祉部長野市保健所長・任期付職員任期更新(保健福祉部長野市保健所長・任期付職員)近藤俊明◇水道局長(水道局参事兼配水管理課長)白沢哲◇都市整備部長・長野市土地開発公社専務理事(都市整備部次長兼都市計画課長)伝田耕一◇駅周辺整備局長(総務部次長兼危機管理防災課長)竹前正人◇建設部参事兼建築指導課長(建設部次長兼建築指導課長)小島竹一

【事務部長級】

◇議会事務局長(教育委員会事務局参事兼総務課長)寺島幸一◇企画政策部長(行政改革推進局長)根津伸夫◇行政改革推進局長(行政改革推進局参事兼経営管理室長)松倉一紀◇生活部長(総務部参事・長野県市町村職員共済組合事務局長)芝波田利直◇保健福祉部長(議会事務局長)下條年平◇環境部長(総務部参事兼庶務課長・併公平委員会事務局長)関保雄◇産業振興部長(企画政策部長)鈴木栄一◇会計管理者・会計局長(生活部参事兼市民課長)中澤潤一◇行政改革推進局参事兼経営管理室長(水道局次長兼総務課長)松橋良三◇生活部参事・長野市保健医療公社事務局長兼長野市民病院事務部長(選挙管理委員会事務局長)塩澤一郎◇環境部参事兼環境管理課長(保健福祉部次長・長野市社会福祉協議会事務局長兼総務課長)宮澤邦博◇産業振興部参事・長野地区農業共済事務組合事務局長(建設部次長兼監理課長)若狭数人◇建設部参事兼監理課長(保・長野市保健所次長兼総務課長)春日幸道◇水道局参事兼総務課長(環境部次長兼環境管理課長)徳竹一吉

【次長級】

◇選挙管理委員会事務局長・書記長(財政部次長兼資産税課長)拝野邦広◇農業委員会事務局長(財・市民税課長)堀宏幸

【技術次長級】

◇総務部次長兼危機管理防災課長(都・区画整理課長)松坂明◇建設部次長兼住宅課長(建・住宅課長)永井敦司◇都市整備部次長兼都市計画課

長(都・公園緑地課長)高見澤裕史◇水道局次長兼配水管理課長(水道局次長兼下水道建設課長)小林克己◇水道局次長兼浄水課長(水・浄水課長)柳沢善司◇水道局次長兼業務課長(水・業務課長)武内一夫

【事務次長級】

◇総務部次長兼庶務課長・併公平委員会事務局長(教・学校教育課長兼教育相談センター所長)水野守也◇保健福祉部次長・長野市社会福祉協議会事務局長兼総務課長(総・川中島支所長)松木久芳◇産業振興部次長・長野市農業公社設立準備担当(産・農政課長)町田良夫◇駅周辺整備局次長兼駅周辺整備局課長(駅周辺整備局課長)鈴木康司◇教育次長副任兼総務課長(企画政策部副参事兼企画課長)篠原邦彦

【技術課長級】

◇総・若穂支所長(都・都市計画課長補佐)吉田康◇総・川中島支所長(建設部主幹・道路対策担当)宮崎正文◇総・信更支所長(総・信更支所長補佐)白鳥正洋◇保・長野市保健所環境衛生試験所長(環境部主幹・環境管理担当)鈴木克幸◇産・農業土木課長(産・農業土木課長補佐)田川延次◇都・区画整理課長(総・若穂支所長)宮島俊文◇都・公園緑地課長(都・都市計画課長補佐)原田広己◇会・検査課長(水・サービスセンター所長)増田博志◇水・サービスセンター所長(水・業務課長補佐)青木芳勝◇水・下水道建設課長(水道局主幹・下水道建設担当)小林国光◇水・下水道施設課長(水道局主幹・下水道施設担当)吉田清美◇財政部主幹・契約担当(総・検査課長補佐)高野明登◇環境部主幹・廃棄物対策担当(環・廃棄物対策課長補佐)島田正一◇建設部主幹・建築担当(建・建築課長補佐)赤塩泰章◇都市整備部主幹・まちづくり推進担当(都・まちづくり推進課長補佐)南沢純一◇都市整備部主幹兼まちづくり推進課中心市街地活性化対策室長(建・住宅課長補佐)横山和夫◇会計局主幹・検査担当(財・契約課長補佐)太田龍◇水道局主幹・下水道建設担当(水・下水道建設課長補佐)佐藤敏則

【事務課長級】

◇財政部副参事兼管財課長(生活部副参事兼男女共同参画推進課長)井上正昭◇教育委員会事

務局副参事兼長野図書館長(教・長野図書館長)松木仁◇総・篠ノ井支所長兼保健福祉部主幹(教・博物館副館長)山崎博三◇総・古里支所長(総・小田切支所長)宮下清◇総・安茂里支所長(教・総務課長補佐)玉井伊知子◇総・小田切支所長(保・長野市保健所健康課長補佐兼健康づくり係長)山田浩◇総・豊野支所長(教育委員会事務局主幹・学校教育担当兼教育センター所長補佐)大平靖長◇総・鬼無里支所長(総・鬼無里支所長補佐・市民担当兼鬼無里保健センター所長)永井秀和◇総・大岡支所長(総・安茂里支所長)山岸茂喜◇総・芹田支所長(総・職員研修所長補佐)松坂志津子◇総・古牧支所長(水・総務課長補佐)穂苅和重◇総・三輪支所長(産・農政課長補佐)佐藤友一◇総・吉田支所長(生・市民課長補佐)島田和幸◇企・企画課長(産・観光課長)樋口博◇財・契約課長(財・財政課長補佐)阿部昌文◇財・市民税課長(財・契約課長)増田浩◇財・資産税課長(生・国民健康保険課長補佐)金子善美◇財・収納課長(企画政策部主幹・長野広域連合事務局次長兼総務課長)中澤秀生◇生・市民課長(保健福祉部主幹・長野市社会福祉協議会地域福祉課長)高橋信明◇生・男女共同参画推進課長(総・鬼無里支所長)原山君代◇保・人権同和政策課長(教・人権同和教育課長)山口研造◇保・長野市保健所総務課長(教・体育課長)伝田彰雄◇環・廃棄物対策課長(総・豊野支所長)善財孝文◇環・清掃センター所長(環・環境第一課清掃センター所長補佐)山上由喜人◇環・衛生センター所長(環・環境第二課衛生センター所長)早川理◇産・農政課長(財・管財課長)北沢進◇産・観光課長(総・篠ノ井支所長兼保健福祉部主幹)原敬治

◇会・会計課長(会計課長)小林博◇教・学校教育課長兼教育相談センター所長(産業振興部主幹・長野地区農業共済事務組合庶務課長)岡村誠◇教・文化財課長(財・収納課長)雨宮一雄◇教・体育課長(産・観光課長補佐)荒井恵子◇教・国体・全中スケート大会事務局(環・廃棄物対策課長)倉島武治◇教・博物館副館長(環境部主幹・長野広域連合事務局次長兼環境推進課長)山崎富夫◇保健福祉部主幹・長野市社会福祉協議会地域福祉課長(総・大岡支所長)所公雄◇保健福祉

部主幹・長野県後期高齢者医療広域連合事務局次長兼総務課長(保健福祉部主幹・長野県後期高齢者医療広域連合設立準備委員会事務局次長兼総務課長)田中幸廣◇環境部主幹・長野広域連合事務局次長兼環境推進課長(総務部主幹・地域振興担当)塚田潤一◇産業振興部主幹・長野地区農業共済事務組合庶務課長(教・保健給食課長補佐)柳沢正宏◇教育委員会事務局主幹・高校改革担当(建・監理課長補佐)川島常照◇議・総務課長・書記(議・議事調査課長)寺澤正人◇議・議事調査課長・書記(議・議事調査課長補佐)村田博紀

【課長級(兼務等)】

◇解・兼・総・松代文化施設等管理事務所長(総・松代支所長兼松代文化施設等管理事務所長)大西俊明◇解・兼・保・長野市保健所真島保健センター所長(保・長野市保健所保健主幹兼健康課長補佐兼犀南保健センター所長兼真島保健センター所長)小宮山恵美子◇兼・環境第一課広域連合ごみ処理施設等建設準備室長(環境部主幹・広域環境推進担当)徳武正男

【退職】(3月31日付)

◇(生活部長)堀内修◇(保健福祉部長)宮尾和榮◇(環境部長)岩倉隆美◇(産業振興部長)小池睦雄◇(都市整備部長)中村治雄◇(駅周辺整備局長)江原文男◇(水道局長)山田修一◇(生活部参事・長野市保健医療公社事務局次長兼長野市民病院事務部長)戸井田易◇(都市整備部参事・長野市土地開発公社専務理事兼事務局長)滝澤仁恵◇(環境部次長兼環境第一課清掃センター所長)小林隆夫◇(産業振興部次長兼農業土木課長)畔上善治◇(産業振興部次長・長野地区農業共済事務組合事務局長)長谷部光一◇(議会事務局次長兼総務課長)平井恒雄◇(農業委員会事務局)穂苅宣明◇(総務部副参事兼検査課長)関隆明◇(総務部副参事兼信更支所長)松本健二郎◇(保健福祉部副参事兼人権同和対策課長)石井力◇(総・古里支所長)渡辺康子◇(保・長野市保健所環境衛生試験所)鈴木秀夫◇(教・文化財課長)北村真一郎◇(水・下水道施設課長)室賀重芳◇(教育委員会事務局主幹兼埋蔵文化財センター所長)矢口忠良

私のオススメ 『あの路・この店』⑩

THE FUJIYA GOHONJIN “御本陣 藤屋旅館”



藤屋さんは、昨年、レストラン、バンケット、結婚式場として夜はお酒も楽しめるバーに生まれ変わりました。ちょっとリッチな気分で、大切な人とのひとときにおすすめの雰囲気のお店です。ランチタイムのサービスもあります。

- ランチ 月～金 11:30～15:00
- ディナー 月～金 18:00～23:00 土・日 19:00～23:00
- CAFE 月～金 11:30～16:30
- BAR 月～日 18:00～25:00

- ◇ご予約・お問い合わせ 026-232-1241
- ◇住所 長野市大門町80
- ◇URL <http://www.thefujiyagohonjin.com/>

櫻屋 びくら

長野駅前ウェストプラザ長野10F(平安堂上)



中央に樹齢380年の櫻の巨木を据えた店内からは、全席より長野の素晴らしい夜景が一望できる、とても雰囲気の良いお店です。特に櫻の前にあるとってもムーディーな寿司カウンターがお勧め！長野の夜景の大パノラマを贅沢に味わいながらのお寿司が最高です。他にも隠れ家的なロフト席も、その空間だけで楽しめます。もちろん、お酒、料理も最高おいしいです。個室や、大広間もあるので、会社の飲み会でもプライベートでもとても楽しい時間を過ごすことができますので、是非足を運んでみてください。『かすがい』を持参すれば4名以上で宴会のお客様に焼酎1本サービス致します。

- ◇営業時間 PM4:30～PM11:00 金土は深夜12:00まで営業
- ◇電話番号 026-264-7717

支部活動

※ は、支部主催のものではありません。

日時	内容	場所	出席者
H19年 3月14日	総務委員会	長野建築センター	委員5名
3月22日	理事会	長野建築センター	理事16名
3月22日	長野地域景観協議会 絵画コンクール表彰式	長野合同庁舎	松本副支部長
3月26日	賛助委員会	長野建築センター	役員・委員17名

今後の予定

日時	内容	場所	出席者
H19年 4月20日	法規講習会	長野市民会館集会室	建築士会・防災協会と共催

支部日誌

お知らせ

正会員

所在地変更 ○大和ハウス工業(株)長野支店
建築1級建築士事務所
<新所在地> 〒381-0036 長野市平林1丁目36-3
TEL:259-5115/FAX:259-2664

所在地変更 ○大和ハウス工業(株)長野支店
住宅1級建築士事務所
<新所在地> 〒381-0036 長野市平林1丁目36-3
TEL:243-9042/FAX:263-5147

賛助会員

番地変更 ○サンコー特機(株)
<新番地> 〒381-0024 長野市大字南長池字
村東455-5
TEL・FAXは従来どおり

所在地変更 ○綿半鋼機(株)長野支店
<新所在地> 〒380-0803 長野市三輪1丁目7-10
TEL:256-6580/FAX:263-7455

編集後記

長野市民にとって心の拠り所となっている善光寺本堂。宝永四年(1707年)に再建されてから今年で満300年を迎えるということで、さまざまなイベントが企画されているようです。生まれも育ちも長野市の私ですが、意外と善光寺さんについて知らなかったことが多いようです。たとえば、本田善光の名を取って「善光寺」と名付けられたことや、創建以来11回も火災に逢っていることなど…。少々不勉強すぎかもしれませんが、今回の記念行事にあわせて善光寺を知る良い機会になるのではと思っております。身近なところに新たな発見が見出せるかも… (M. S)

～事務局から～ 飯水支部が作成した「飯水地域地盤図」CDを配布してもらいましたので、ご希望の方に貸し出したします。ご希望の方は当支部事務局へご連絡ください。